

# SP311 红外人体移动传感器 使用说明书

-V1.0

## 产品概述



红外探测器采用全球统一标准Zigbee 2.4G技术。采用电池供电、欠电压报警。电池供电不足时，可自动推送报警信息至手机。在警戒范围探测到移动物体时，将报警信息第一时间发送到手机且能与多种设备联动，如开启灯光、打开背景音乐吓退入侵者。同时也可实现本地、远程、场景等方式的布撤防。

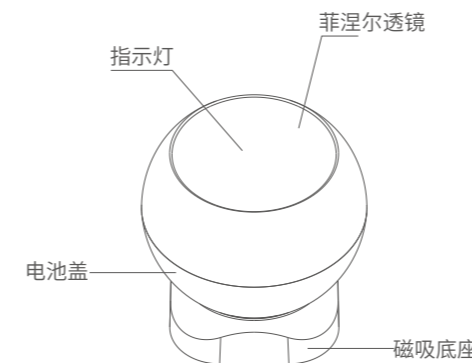
## 产品特点

- 采用可旋转全角度设计，安装方便快捷
- 无线安装，电池供电
- 通过APP客户端，可进行远程监控和管理
- 具备电池低电量远程报警功能
- 采用低功耗微处理器，超长待机
- 具有抗白光功能
- 采用数字温度补偿技术
- 外观小巧时尚，符合家居装修的各种风格

## 产品参数

产品型号	外观尺寸	通信方式	通信距离
SP311	φ48x53.2mm	Zigbee 双向通讯	≥100m (空旷可视)
发射功率	接收灵敏度	数据传输速率	探测区域
8dBm	-98dBm	250 Kbps	角度>90° 距离8m
电源需求	待机电流	最大电流	工作温度
1节CR123A电池	≤0.03mA	≤35mA	-10°C ~ +55°C
探测方式	透镜类型	报警方式	安装方式
红外	广角	联网输出	壁挂
			安装高度
			2.2m

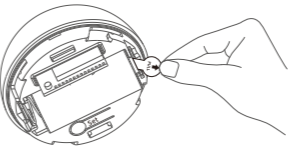
## 功能图示



## 设备通电



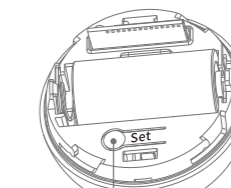
逆时针旋转开电池后盖；



取出电池绝缘片，产品通电，红色指示灯慢闪一分钟自检；

## 入网

- 1、APP登陆网关后，“我的”→“设置”→“设备管理”→“允许入网”，进入网关允许入网状态。
- 2、待一分钟自检完成后，长按组网键5s，待红灯熄灭后，松开组网键，绿灯快闪，APP界面出现提示，组网成功。



长按按键5秒后松开

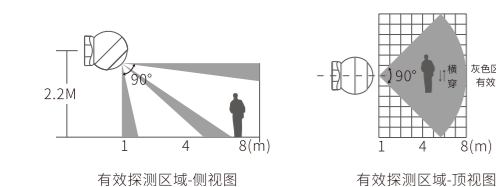
- 观察现象判断入网结果：
- 1、入网成功，绿色LED长亮5s后熄灭。
  - 2、入网失败，绿色LED闪烁60s熄灭。
  - 3、设备入网成功后，需要在手机APP上进行配置，配置完成前，设备不可断电。

## 退网

同入网操作一致，长按组网键5s，待红灯熄灭后，松开组网键，绿灯闪烁60s后熄灭，即退网成功。

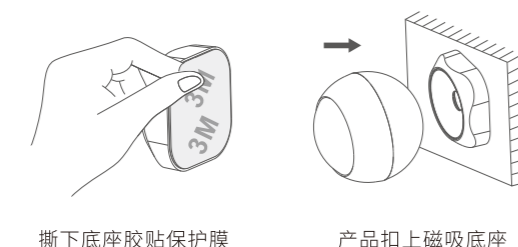
## 安装说明

建议安装位置距地面2.2米左右，如下图所示



- 探测范围需要考虑的非法入侵最可能发生的区域；
- 避免探测器处于冷，热气的出口；
- 避免安装在直接日晒或者有较强电磁干扰的位置；
- 避免探测区域内有较大的气流流动；
- 避免使保护区域存在盲区。

撕下底座胶贴保护膜，底座粘贴在所需区域，将产品扣上磁吸底座，调整好探测位置，安装完毕。

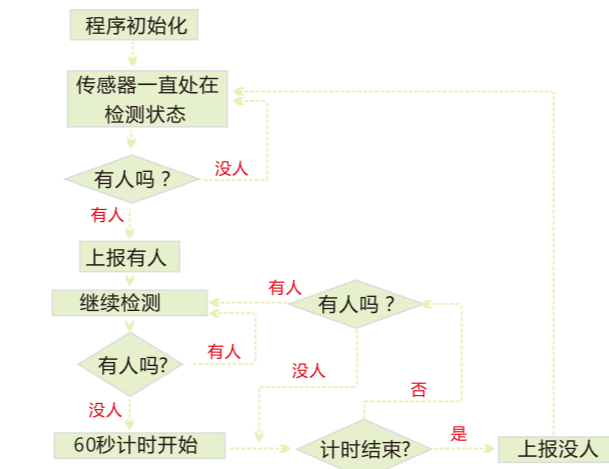


## 传感器检测与状态上报

- 1, 如果状态没有变化，则10分钟定时上报一次。如果传感器检测到状态变化时，即将当前状态上报，然后重新计时10分钟定时上报。
- 2, 当传感器上报有人后，如果状态不变，将保持检测状态，10分钟再次上报；如果状态变化且持续60s没人，则上报没人，并重新进入检测状态。
- 3, 当传感器检测没人，为了家里人后，能实时检测到，传感器将一直处在工作状态。家里一旦来人，传感器检测到状态变化，会立即上报，然后进入第2种情况。如果一直没人，状态没有变化，每10min定时上报一次。

备注：产品自检完成后自动进入测试模式，在5分钟内检测到有人就报警。

## 检测流程与上报流程如下



## 包装内物品

- 红外人体移动传感器一台
- 磁吸底座×1
- CR123A电池(已安装)×1
- 合格证

## 注意事项

- a) 安装时，请远离热源，避免影响探测效果；
- b) 请遵循产品使用方法正确使用及按要求定期维护，发现失效必须尽快维修或更换；
- b) 防盗产品可以增加安全系数，并不能保证100%安全，需要用户提高安全意识避免损失。

## 产品保修说明

本产品售后服务严格依据《中华人民共和国消费者权益保护法》、《中华人民共和国产品质量法》实行售后三包服务，服务内容如下：

### 保修政策

在三包有效期内，您可以依据本规定免费享受退货、换货、维修服务，三包服务请凭发票办理。

1. 购机之日起，7日内，因产品质量原因，本公司提供免费退换货服务；
2. 购机之日起，15日内，因产品质量原因，本公司提供免费换货服务；
3. 购机之日起，1年内，因产品质量原因，本公司提供免费维修服务。

## 友情提醒

因运输过程中需要使用包装盒保证产品运输安全，建议您自签收之日起至少保留包装盒30天。（退换货请保证产品及配件和包装均完整无损）

### 非免费保修条例

1. 未经授权的维修、误用、滥用、碰撞、进液、擅自拆卸、改动、不正确的使用非本产品配件的。
2. 超过三包有效期。
3. 因不可抗力造成的损坏，
4. 因人为原因导致本产品及其配件产生的性能故障。